



## HIG30 地藏式举升机用户手册

出厂编号： \_\_\_\_\_

出厂日期： \_\_\_\_\_

---

**路特利举升机（海门）有限公司**

电话：(0513) 81261262 82100577

地址：江苏省海门经济开发区 服务热线：800-828-3302

秀山东路 1388 号

传真：(0513) 82109502

网址：<http://www.hanmecsonlift.com>

**Rev.A10/25/2016**

## 特别 说明

- ▲装运过程中造成设备的损坏，须由购买者向承运单位索赔。
- ▲设计和制造时已经考虑到安全性能。然而，适当的培训和周密地操作也能增加安全性。未阅读该说明书，不得操作或修理该设备。
- ▲查明电机铭牌上电源、电流状态等要求，须由专业合格的电工接电。
- ▲本公司对产品的局部结构改进恕不通知。对先前销售产品的更新没有任何义务。
- ▲请仔细阅读和填写本说明书的末页《保修卡》，反馈给经销商和本公司备案。作为提供售后服务的依据之一。否则视为自动放弃享受相应服务的权利，责任自负。
- ▲不得提升超过设备额定提升重量 3 吨负荷。每一个跑道载荷不得超过 1.5 吨
- ▲认真阅读设备上的警示标志。

## 目 录

第一章 概述	4
第二章 举升机保养与检查须知	5
第三章 举升机操作注意	6
第四章 产品结构及原理	7~9
第五章 安装调试工具与开箱	10
第六章 设备的安装	10~14
第七章 设备的调试	15~16
第八章 操作说明	17~18
第九章 常见问题及解答	19
第十章 储存与报废	20
第十一章 零部件分解图	21~26
第十二章 产品保修卡	27~30

## 第一章 概述

### 1.1 用途

本机适用于总重量 3 吨及以下各种小型车辆的举升、进行车辆的检修、维护保养或清洗作业。

### 1.2 功能特点

- 具有设计先进、布局紧凑、合理、造型新颖、使用寿命长等优点。
- 藏地式安装、不占用空间。
- 液压调平系统保证机器左右平台处于水平位置。
- 全行程机械保险装置，操作安全简便。
- 工作台面具有延伸功能。
- 限高保险装置，保护机器不受损坏。
- 所有活动点采用自动润滑含油轴承，保证长久的寿命。

### 1.3 技术参数

序号	参数名称	参数
1	举升重量	3000Kg
2	举升高度	1840mm
3	最低高度	320mm
4	平台长度	1540mm
5	总长	1820mm
6	平台宽度	550mm
7	总宽(最大)	1900mm
8	电机功率	2.2KW
9	电源电压	380V/50Hz
10	上升时间	60S
11	下降时间	20S
12	整机重量	860Kg

## 第二章举升机保养与检查须知

### 日常保养与检查

#### 2.1 每天

- 本机应经常擦拭清理，以保持清洁。擦拭清理前应先切断电源，以确保安全。
- 本机的工作环境应经常清扫，保持清洁，如工作环境尘砂较多，将会加速机件的磨损、缩短它们的使用寿命。
- 工作前应认真检查本机的各安全保险机构，确保它们动作灵活、可靠，如发现异常，应立即调整、维修或更换有关零部件。
- 检查举升机坑道内是否干燥、清洁
- 检查空气调压阀有无漏气，润滑油是否足够

#### 2.2 每月

- 检查地脚螺钉是否松动，重新拧紧地脚螺钉。
- 检查所有的液压管线是否磨损，有无油液渗漏现象；如渗漏是因密封件磨损引起，则应立即按原规格及时更换。
- 检查滚轮滑道内是否润滑良好，应使用高质量的 2 号锂基润滑脂。
- 各润滑点每月注入 2 号锂基润滑脂。

#### 2.3 每六个月

- 对所有运动部件可能发生的磨损、干扰或损坏进行检查。
- 检查所有滚轮的润滑情况。如果滑轮在升降期间出现拖动现象，则要对轮轴添加适量润滑油。
- 本机首次投入使用满六个月，应使用柴油清洗液压系统并更换液压油，以后每年冬季换用 N32 液压油，夏季换用 N46 液压油。

#### 2.4 每三年或运行 5000 次

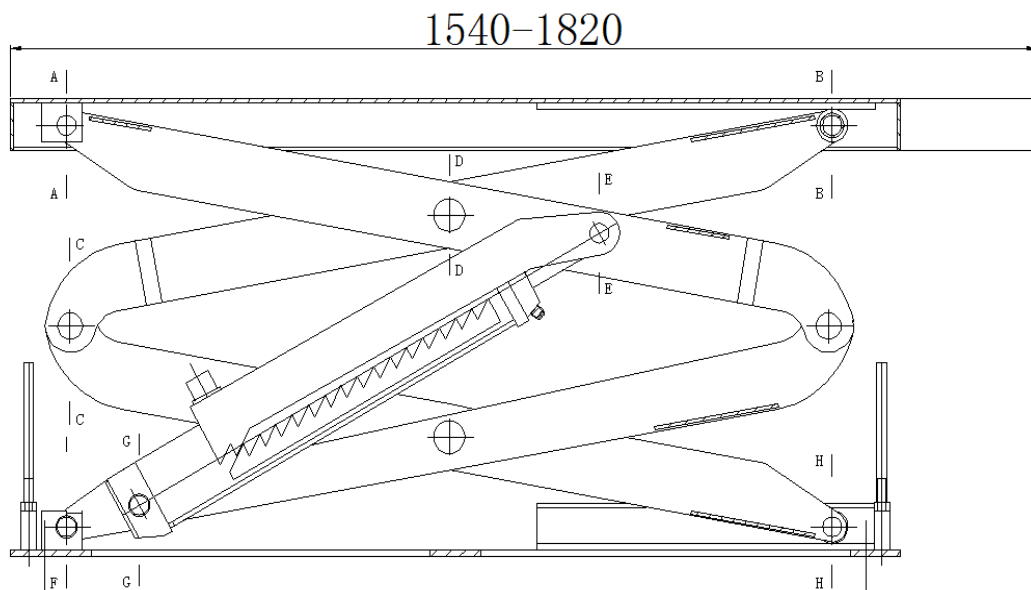
- 更换各关节处的复合衬套。
- 更换油管各接头处的密封圈。
- 更换滑块或滚轮。

### 第三章举升机操作注意事项

- 1.每日检查你的举升机。如果举升机发生了故障或有损坏的零部件，请不要操作此举升机。必须由符合资格的举升机维护人员，使用 Rotary 生产的零部件进行维护。
- 2.使用随机提供的说明文件，对使用和维护此举升机的员工进行充分的培训。
- 3.禁止未经授权或未经培训的人员在举升机上停放车辆或操作举升机。
- 4.举升机在工作期间，禁止未被许可的人员进入工作区域。
- 5.举升机在上升和下降过程中，禁止任何人站在举升机上或坐在车里。
- 6.举升机周围区域内不能堆积工具和车辆零部件等，也不能有油和油脂类物品。
- 7.禁止超载使用举升机。小剪的额定负载是 3000kg。
- 8.车辆在定位到举升区域的过程中，请不要站在举升机或车辆的前方。
- 9.车辆在驶入举升区域的过程中，请确保举升机已经完全降到最低了。
- 10.将车辆小心地停放在举升机上，检查接触是否牢固。然后上升举升机到期望的工作高度。
- 11.安全锁不在工作状态时，请工作人员不要出现在车辆底部。
- 12.不要阻碍有自动关闭功能的控制部件正常工作；它们在未受控制时，会自动返回关闭状态或中间位置。
- 13.上升或下降车辆时，确保举升区域内无障碍。
- 14.在拆卸液压油路前，请将举升机降至最低，并断开电源供给。
- 15.车辆在举升机上时，应避免过度摇晃车辆。
- 16.车辆有坠落的危险时，请立即清空危险区域。
- 17.车辆从举升机上驶离前，应将举升机完全下降。
- 18.下降举升机前，请确保安全锁都在打开状态。
- 19.如果举升机在运行期间自动停止，请检查光电开关。在光电开关恢复工作状态前，请不要操作举升机。
- 20.正常的工作温度范围是 7°C (45° F) 到 38°C (100° F)。

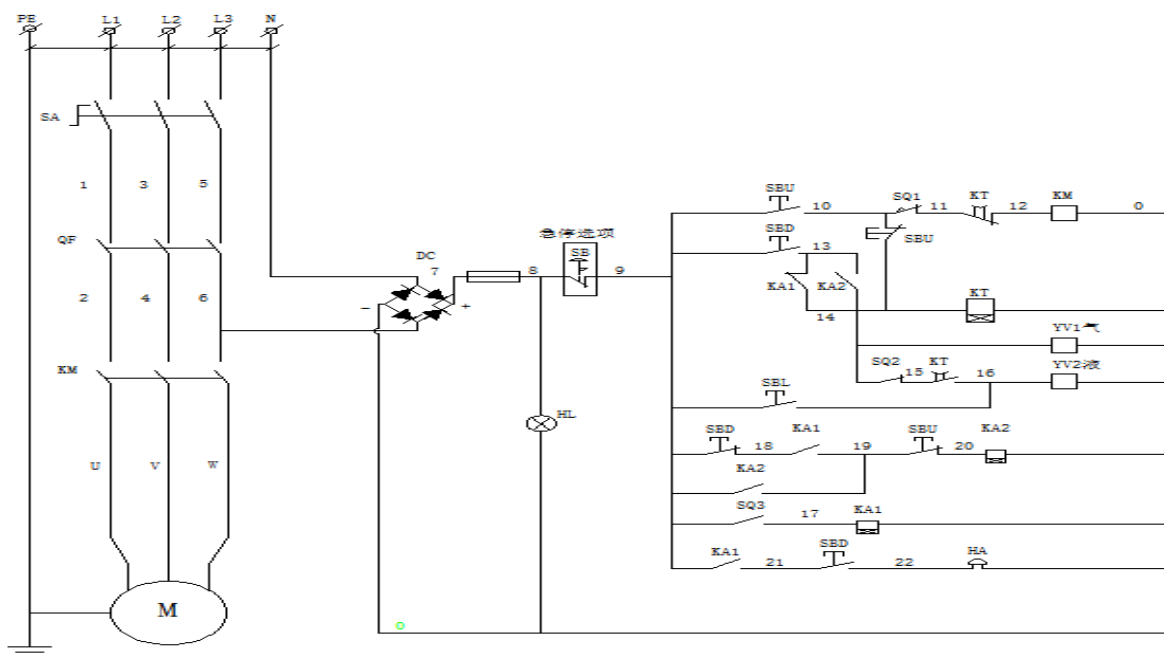
## 第四章 产品结构及原理

### 机器外形结构



(图 1)

### 4.1 电气原理图



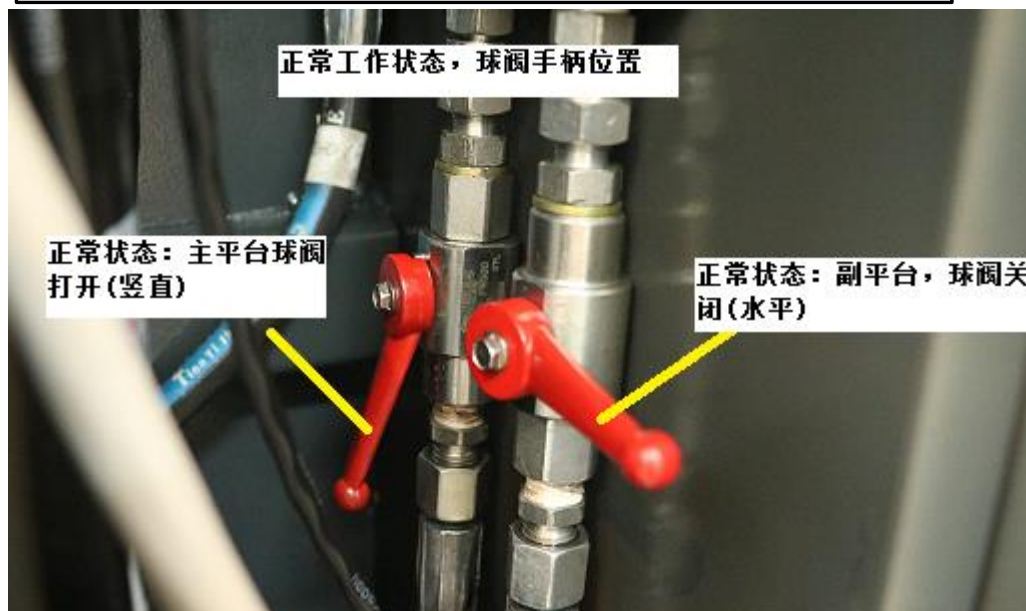
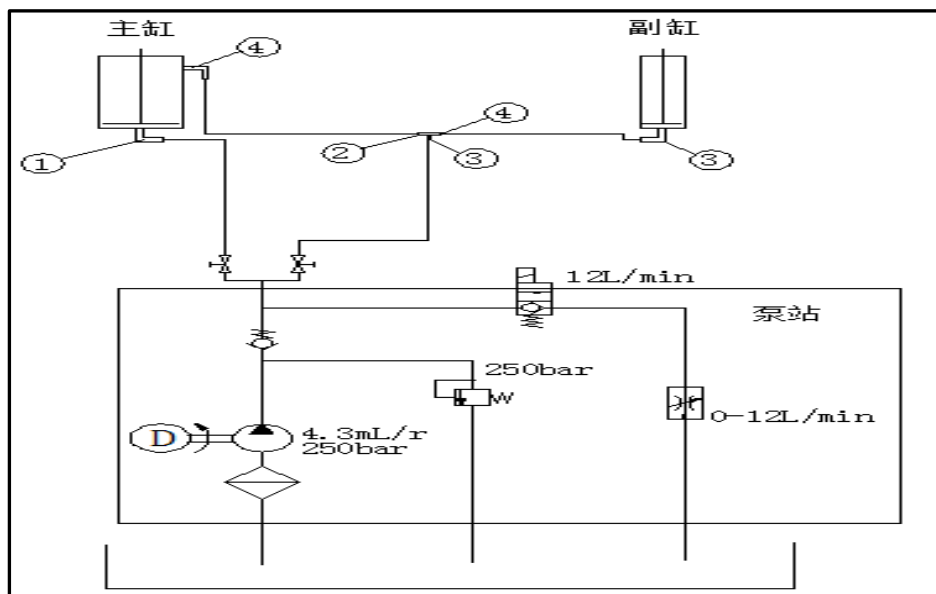
上升过程：按住上升按钮SBU，电机运转，带动齿轮泵供油，油缸无杆腔供油推动平台上升；松开按钮SBU，平台停止上升。若继续按住SBU，平台上升到一定高度触动行程开关SQ1，电机停转，平台停止上升，对机器起到保护作用。

保险过程：当平台上升到适当高度时，松开按钮SBU，按下安全齿锁紧按钮SBL，下降电磁阀YV2得电接通，平台下降，但此时安全齿盖未打开，保险齿啮

合，阻止平台下降，此时即可进入修理作业。

下降过程：先按住上升按钮 SBU，平台上升一小段使安全齿脱离开，然后按住下降按钮 SBD，小气缸阀 YV1 得电接通，安全齿盖完全打开，下降电磁阀 YV2 接通，平台开始下降。（见图 2）

#### 4.2 液压原理图(见图 3)



正常工作时，小剪高压截止阀的主回路为开启状态，副回路为关闭状态（逆时针方向为开启，顺时针为关闭）。若液压系统出现升降故障或停电，需用千斤顶将保险齿顶开，并用物件垫住不使保险齿在下降过程中啮合，再旋转应急回油口使小剪下降下来。系统下降速度可以通过调整节流调速阀进行调整。在补油和调整过程中应小心操作，注意安全。（见图 3）



### 液压油缸补油调平:

当需要给小剪副油缸补油调平时,则把小剪组合阀板的主回路完全关闭,打开副回路,按小剪上升按钮进行补油调平;若补油过多,则按小剪下降按钮,泄掉小剪副油缸内一部分油则补油调平完毕。调整完毕后将组合阀板的副回路旋到关闭状态后再打开主阀为开启状态结束小剪的补油调平工作。

#### 4.3 气动原理图(见图 5)

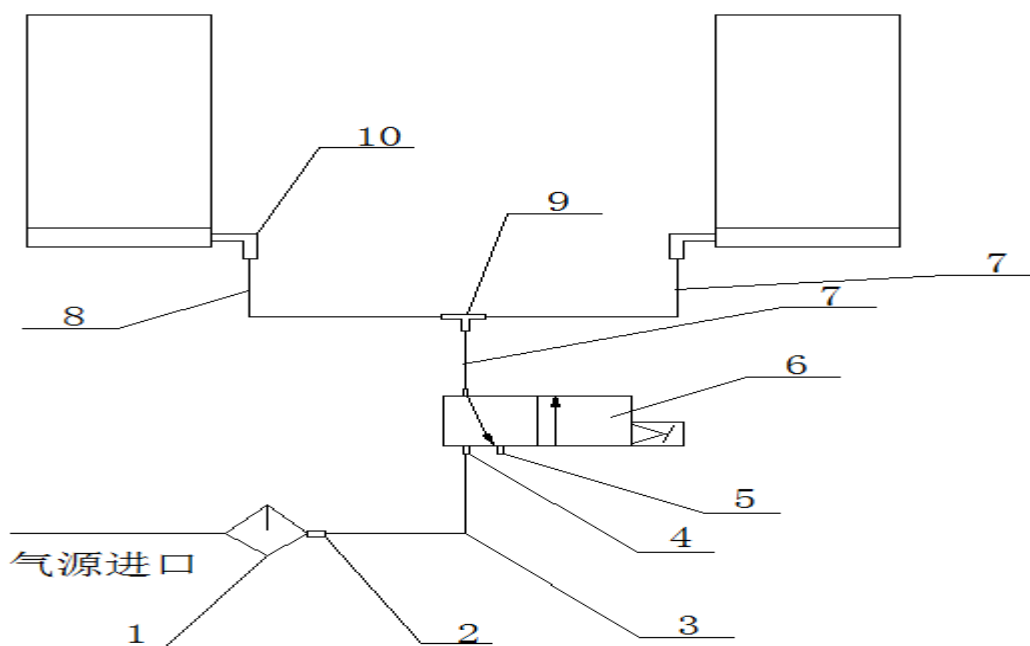


图 5

## 第五章 安装调试工具与开箱

5.1 为了确保安装调试的顺利进行，请准备以下常用工具：

工具	型号
铁水平尺	L=400mm
粉笔	10mm
小锥形冲头	
锤子	1.5 kg
可调扳手	40mm
开口扳手套件	11mm-23mm
内六方扳手套件	2mm~12mm
平头螺丝刀	150mm
旋转锤	20mm
镶硬质合金钻头	Φ17mm
框式水平仪（JB3239-83）	长×宽×高=300mm×40mm×300mm

### 5.2 开箱

- 本机的供货状态分为三部分，即左右平台连接液压管各一件、电控制箱一件。
- 按包装箱上的拆箱说明，将包装箱拆开，去掉周围的包装材料，检查机器有无在运输中受损，配件是否齐全。
- 将包装材料远离儿童放置，以免造成危险；若包装材料会造成污染，应将其妥善处理。

## 第六章 设备的安装

### 6.1 安装基础要求

- 举升机只能安装在混凝土地基上，混凝土板最小厚度为 150mm，且有 7 天的最低固化时间。
- 混凝土板基础强度必须达到 3000PSI。
- 混凝土板地面平面度不得大于 5mm。地面若有略微的倾斜可用适当的薄垫来弥补（随机配件）。若地面倾斜过大将影响举升机的使用性能，必须浇注新的水平混凝土地板。
- 检查可能存在的障碍，如较低的天花板、顶头的管路、工作区域、通道、出口等等。举升机的工作区必须有 4 m 的高度空间以方便作业。
- 举升机的前后应留有足够的空间以方便作业。
- 电源：在安装之前应该准备好电源，建议所有的电气布线需经过认证的专业电气技工来安装完成。

### 6.2 安装步骤

#### 6.2.1 安装机器

机器的总体布局(图 6)和坑道的尺寸见布局图(图 7)（简单式，复杂式按安装地基图所示，供用户任选一种），将主、副机按图示位置放入坑道中，将机器上的油管和行程开关电线从预埋管中穿出。



注意：

- ◆ 两地坑的混凝土基础厚度不小于 150mm（，混凝土强度须达到 3000PSI 以上，地面的平面度不大于 5mm。
- ◆ 应用起重器械将主机和副机放入地坑。

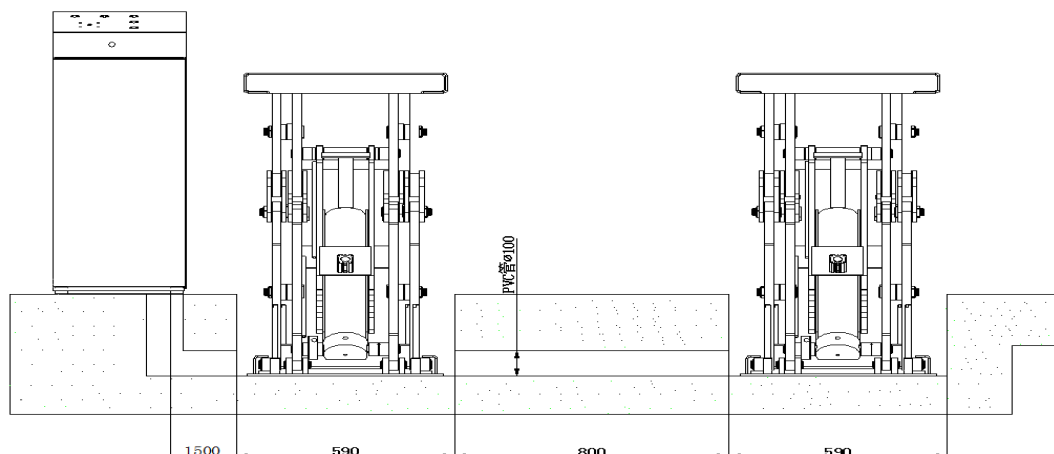
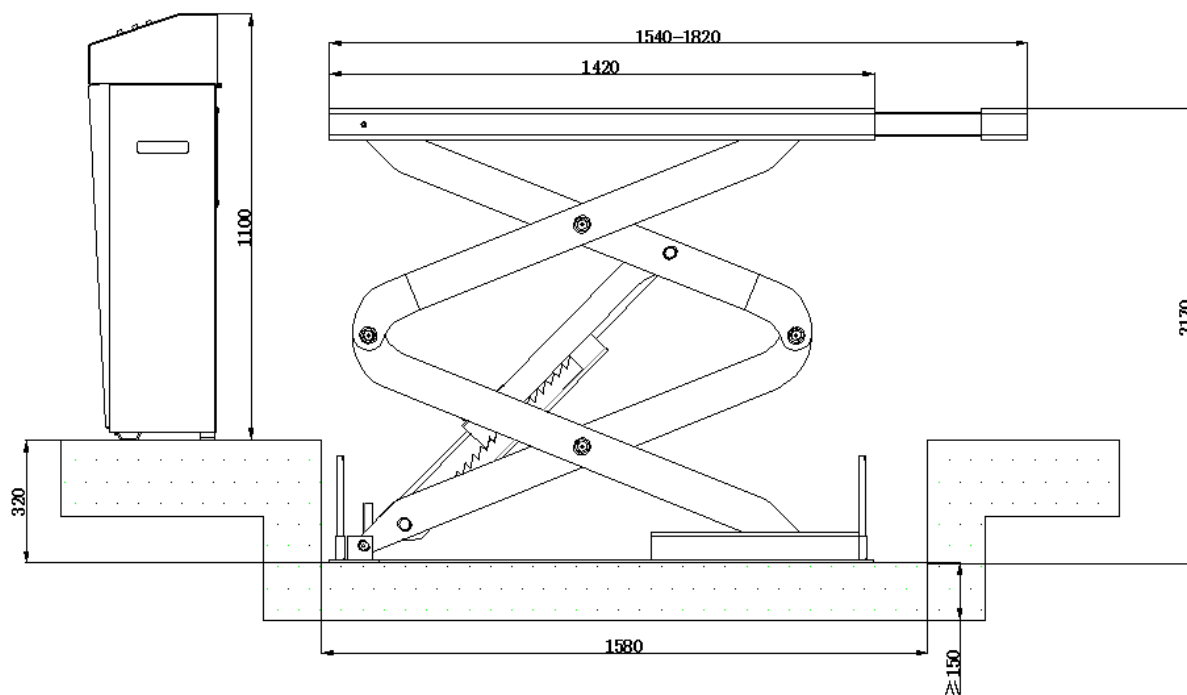


图 6

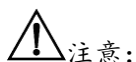
### 6.2.2 安装电控箱

- 根据地面情况确定电控箱的摆放位置和确定当地使用电源要求，依据图示要求。
- 打开电控箱后侧小门，再将  $4 \times 2.5\text{mm}^2$  的电源线（客户自己提供）分别接到接线柱 L1、L2、L3、PE 上。检查连线无误后接通电源，打开电控箱右侧的电源



开关，此时操作面板上的电源指示灯亮。

- 往油箱中加入适量 **DTE 24** 液压油或 **HM32** 抗磨液压油注入油箱（用户自备液压油），用油标尺测量。小心操作，以免灰尘和其它污物混入液压油中。
- 待液压系统的油管安装完毕后按下上升按钮，测试电源装置：如果马达未运行、发生不正常的噪音、马达已运转但台面不上升、或者马达发热，此时应马上停机切断总电源并检查电气连接的正确性。



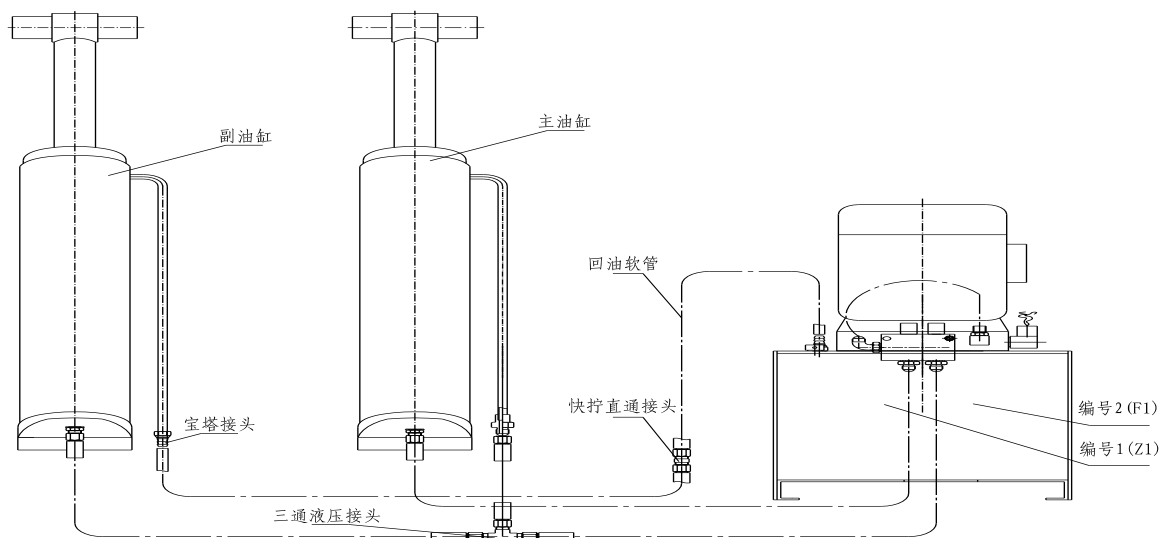
注意：

1. 由于电控箱内有高压，接地线必须可靠。
2. 液压油推荐使用美孚 DTE 24 液压油和长城卓力 L-HM 32 抗磨液压油，或者请使用自动变速箱油。油液最大允许污染度为 ISO4406, 21/19/16。请注意：不同品牌和型号的液压油绝不允许混合使用

### 6.2.3 连接液压管路

液压管路首先将油箱内按照要求和容量注入机械油后再将小剪主缸油管（油管接头编号为 1）接到电控箱内液压管接头上（Z1），拧紧接头防止漏油确保油管连接的可靠性，检查小剪高压截止阀的初始状态（初始状态为主回路为开启状态副回路为关闭状态）。

- 按上升按钮，将主机平台升起至 1.5 米高处停止，按保险锁按钮，让机械保险起作用。
- 按照图中的线路连接其余油管，并且拧紧所有的接头防止漏油。
- 调整台面下 8 个支撑杆的高度，使台面的最低高度保持 320 毫米左右。
- 调整台面水平度，在低凹地面塞入合适的垫片，保证台面的高低差  $\leq 5\text{mm}$ 。



### 4.2.4 安装地脚螺钉

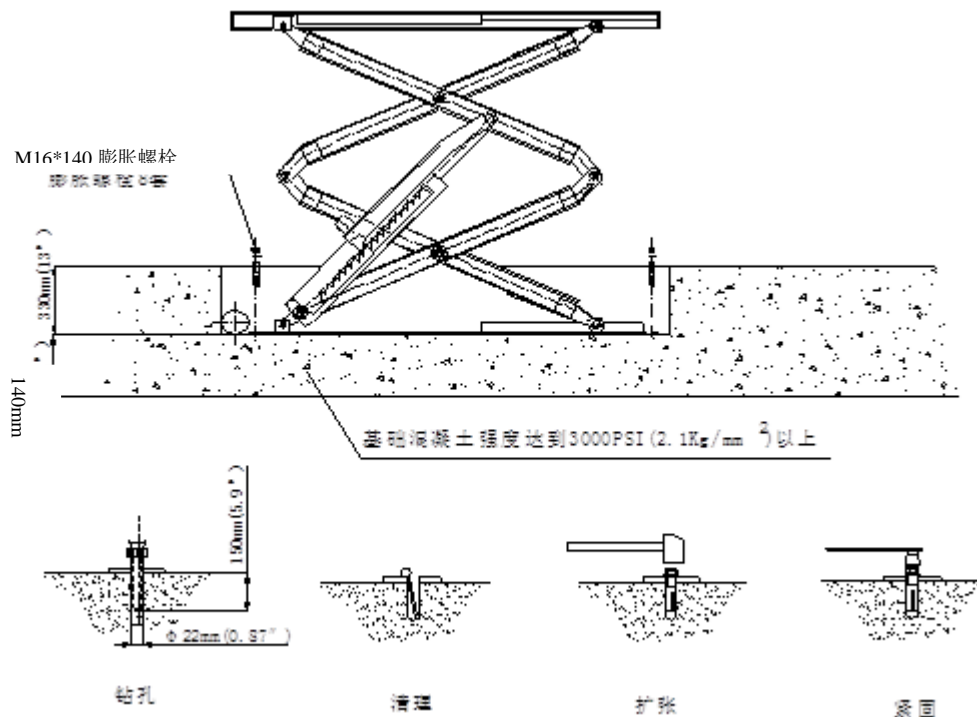
- 在油管接头、电线接头和举升机的活动关节处作防护包扎，防止粉屑侵入。
- 以底板上的孔作为导向，钻孔并一次性安装地脚螺钉，在钻孔过程中，确保底板不发生任何移动。用 8 个 M16x140 的混凝土膨胀螺钉将举升机底板固定在地坑里。
- 拧紧膨胀螺栓上的螺母，将底板固定牢固。



注意：为了获得正确的安全性和性能，请按下面的安装程序一步一步地进行。

- 带上安全防护镜。

- 使用坚固的、直径Φ17mm（0.7”）硬质合金头的钻头，不要使用磨损过度的钻头。
- 钻头与钻孔表面保持垂直。
- 让钻机自行工作，不要施加额外的压力。
- 钻孔的深度根据螺钉的长度，以螺栓头露出举升机底板的高度约 30mm（1.2”）为宜。
- 清除孔中的尘屑。
- 将螺钉轻敲到孔中，插入扩张钢芯，敲击钢芯头使膨胀螺栓涨开。



- 使用扭矩扳手拧紧螺母，搬手扭矩须达到 80 N.M 以上。

### 6.2.5 连接气管

- 按气动原理图连接气管。
- 将气源处理二联体的输出压力调至 5 kgf/cm<sup>2</sup>。
- 按一下举升下降按钮，看保险盖气缸是否动作正常；若不正常，检查气管的连接是否正确。

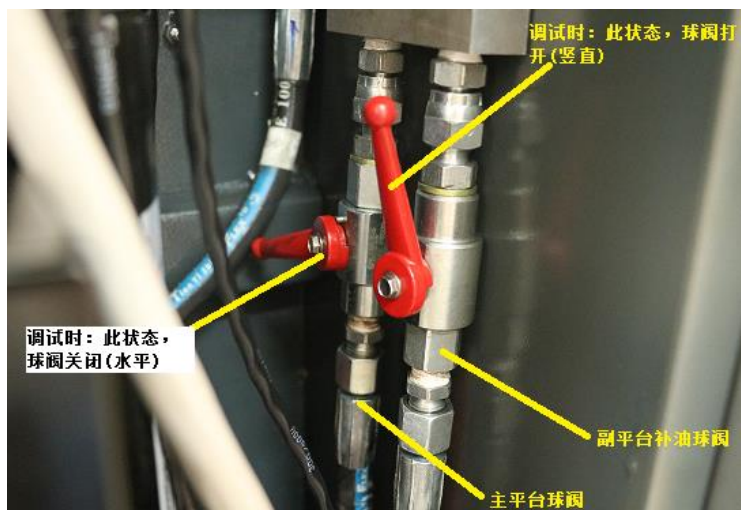
## 第七章 设备的调试

### 7.1 调试前准备

- 在滚子的移动接触面加注 2# 锂基润滑脂，要求从左到右所有滚动面涂匀。
- 在机器的各关节处加注 2# 锂基润滑脂。
- 检查液压站油箱的液压油是否足够。

### 7.2 调试步骤

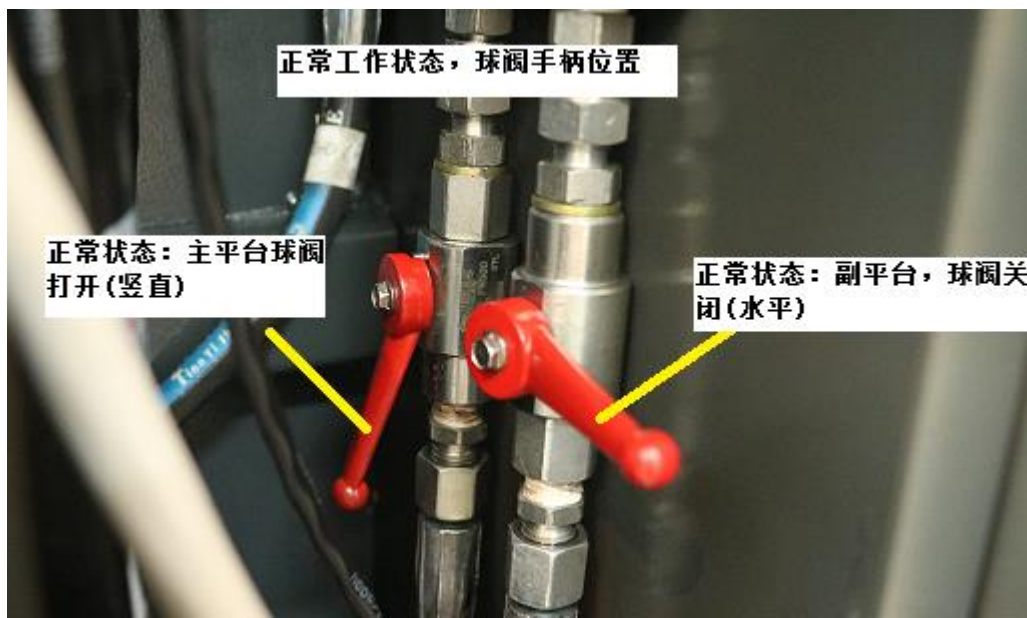
- a) 打开主油缸球阀将主机升至靠近最高位时停止,此过程中副平台也会上升。  
(此时的副平台的补油球阀是关闭的)



b)关闭主油缸球阀，打开副平台补油阀，按下降按钮，使副平台降至最低位置。用内六角扳手，轻轻的松开主油缸上部的放气螺栓，点动上升按钮，放气螺栓处无气体排出。关闭放气螺栓，再使副平台上升到最高位置。



c)打开主油缸球阀，关闭副平台补油阀，再按下降按钮，将副机降至最低位置。此时 2 平台应该已经同步，平衡。  
d)调试结束。



如果仍然不平衡，重复以上 a、b、c 操作步骤，即可排出副缸内的空气，达到平衡和同步。

- 调整装有行程开关的安装板的位置（见机器外形结构图 1 所示箭头），使主机平台上升到适当的高度时触发行程开关，
- 首次运行时，必须注意在运行到最低点时油管 and 气管的位置，不能被台面等部件下降时卡住。
- 在排除副油缸的空气和调整主、副机的高低平衡时，再用硬纸板等物品塞入副机的安全盖下，使安全齿不能啮合，否则按下下降按钮时，副机不能下降。



## 第八章 操作说明

### 8.1 操作前检查

- 检视两个平台上下动作是否一致、平稳，伸缩台面是否顺畅自如。
- 检视机器安全齿盖动作是否灵敏，可靠。
- 检视平台上升至最高位置时，平台是否会自动停止上升。
- 检视油缸、油管、接头有无漏油现象；电磁阀、气缸、调压阀、接头有无漏气现象。
- 检查马达、齿轮泵动作、声音是否正常。
- 检查紧急停止按钮是否正常工作。

### 8.2 操作顺序

- 车辆开进举升机时，车速应保持在 5km/h 以下。
- 车辆停止时，检查举升机平台是否位于车体底盘支撑位置范围。
- 在平台上对应车辆举升点处放上橡胶托垫，按下上升按钮，将车辆顶起至离地 200mm~300mm 时停止。
- 车体轴距较长和支撑位置较大时使台面上升 76mm(3") 将伸缩台面调整适当位置后放置橡胶托垫再进行台面上升，完成作业任务以后下降到此位置时将伸缩台面缩回原位再行下降完成。
- 检查车辆及举升机是否水平及有无异状。
- 继续按住上升按钮，将车辆举升至工作所需高度停止。
- 按住保险按钮，使举升机下降，两边的安全齿啮合，并保持两边平台水平后进行车辆的维护修理工作。
- 车辆修护完毕举升机下降前应先检查举升机下方、四周是否有无异物，确认正常后先按下上升按钮，使安全齿脱离，再按下下降按钮，举升机开始下降。

### 8.3 操作安全注意事项

- 液压阀类出厂前已调整完好，用户不得自行调整，否则产生的一切后果由用户自己负责。
- 车辆顶起，人员进入车辆底下检修前，应确认两边安全齿啮合。
- 举升车辆前必须放上的橡胶垫，定位时垫块尽量前后拉开，以获得最大的支撑面积，检查托垫的垫放位置位于支撑点上。
- 若液压油路产生泄漏时，应及时排除泄漏部位故障，然后补充油液至要求容量。



注意：举升机两边的安全齿啮合，并保持两边平台水平后进行车辆的维护修理工作！



注意：防止压伤脚！



注意：防止夹伤手！



## 第九章 常见问题及解答

故障现象	故障原因	故障排除方法
电机不运转	<ul style="list-style-type: none"> <li>◆ 检查电机的电压是否正确</li> <li>◆ 检查熔断器和限位开关</li> <li>◆ 检查所有的电线连接</li> <li>◆ 电机烧毁</li> </ul>	<ul style="list-style-type: none"> <li>◆ 为电机供应正确的电压</li> <li>◆ 修理或更换熔芯和限位开关</li> <li>◆ 修理和连接所有的连线</li> <li>◆ 更换电机</li> </ul>
电机运转但不提升举升机或提升缓慢	<ul style="list-style-type: none"> <li>◆ 电机反转</li> <li>◆ 油位低</li> <li>◆ 高度行程开关卡死、损坏</li> </ul>	<ul style="list-style-type: none"> <li>◆ 通过变换电机引线改变电机旋转方向</li> <li>◆ 往油箱中加油</li> <li>◆ 修护或更换新品</li> </ul>
电机运转，可提升空载举升机，但不能提升车辆	<ul style="list-style-type: none"> <li>◆ 电机在低电压情况下运行</li> <li>◆ 溢流阀压力调整不足</li> <li>◆ 举升机超载</li> <li>◆ 液压泵损坏</li> </ul>	<ul style="list-style-type: none"> <li>◆ 向电机供应正确的电压</li> <li>◆ 调节溢流阀的压力</li> <li>◆ 检查车辆的重量</li> <li>◆ 更换液压泵</li> </ul>
举升机下降速度慢	<ul style="list-style-type: none"> <li>◆ 电磁球阀内有杂物</li> <li>◆ 下降节流阀调整节流口太小</li> </ul>	<ul style="list-style-type: none"> <li>◆ 清洗电磁球阀</li> <li>◆ 逆时针旋转节流阀至适当位置</li> </ul>

故障现象	故障原因	故障排除方法
左右平台上升时出现高低边	<ul style="list-style-type: none"> <li>◆ 主油缸上腔或副油缸内有空气</li> <li>◆ 手动截止阀内泄漏，无法完全锁紧，切断油路</li> <li>◆ 油缸内泄漏</li> </ul>	<ul style="list-style-type: none"> <li>◆ 将主机升至靠近最高位置后，再把截止阀柄旋向补油位置，按上升按钮进行补油，待副机上升至最高位时，再按下降按钮，将副机降至最低位置。重复上述动作三次以上，待副缸内空气排尽后再调节副机高度，以达到左右平台等高。</li> <li>◆ 更换新品</li> <li>◆ 更换油缸密封件或换新品</li> </ul>
下降安全盖无法打开	<ul style="list-style-type: none"> <li>◆ 调压阀压力调整不足或处于关闭状态</li> <li>◆ 电磁阀损坏</li> <li>◆ 作业时，按下安全齿啮合按钮的时间太长</li> </ul>	<ul style="list-style-type: none"> <li>◆ 调节空气压力至 <math>5 \text{ kg/cm}^2</math></li> <li>◆ 更换新品</li> <li>◆ 安全齿啮合后应立即松开按钮</li> </ul>

## 第十章 储存与报废

### 6.1 贮存

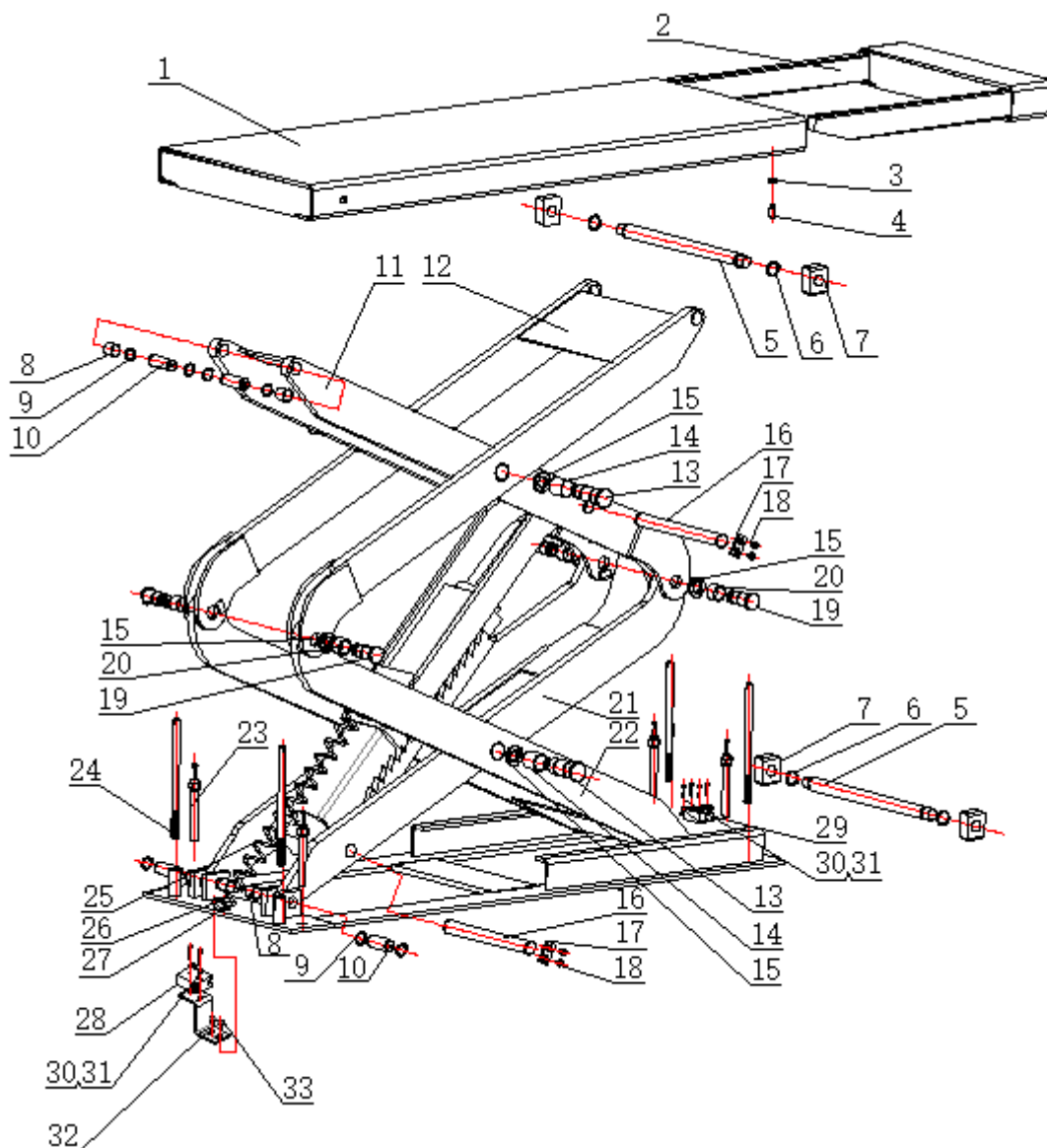
当设备需长时间贮存时：

- 拔掉电源。
- 润滑所有所需润滑的部件：滚轮的移动接触面等。
- 排空所有的油/液体贮存器。
- 将设备套上塑料罩以防尘。

### 6.2 报废

当设备寿命已经无法达到使用要求时，应拔掉电源，并按照当地有关法规妥善处理。

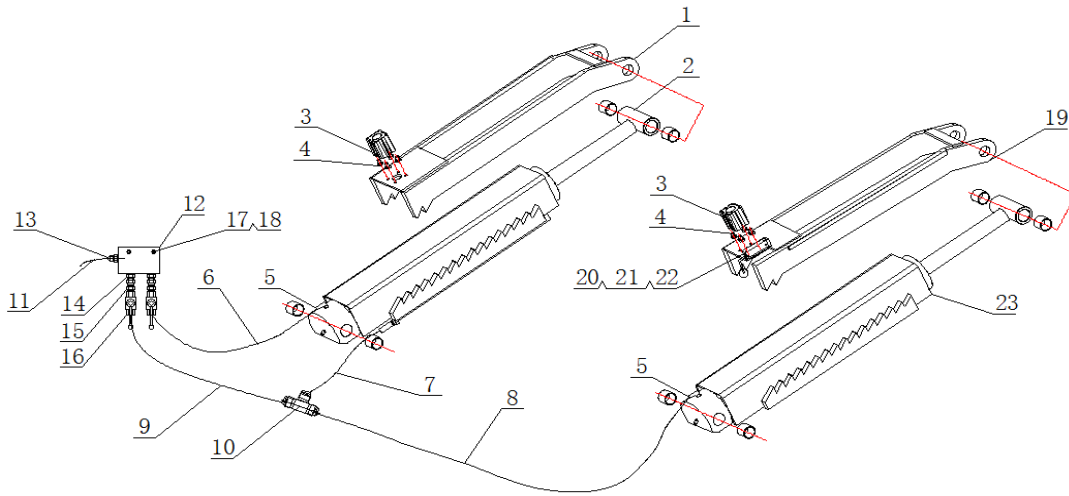
## 第十一章 零部件分解图



零件爆炸号	零件爆炸号代码	物料名称	数量
1	RT1001	面板	2
2	RT1002	活动台板	2
3	RT1003	六角薄螺母 M12	6
4	RT1004	内六角圆柱端紧定螺钉 M12X25	2
5	RT1005	上下滑块轴	2
6	RT1006	轴用挡圈 30	4
7	RT1007		

		上下滑块	4 ★
8	RT1008	复合衬套 2525	4
9	RT1009	轴用挡圈 25	8
10	RT1010	短轴	4
11	RT1011	内上剪杆	2
12	RT1012	外上剪杆	2
13	RT1013	中轴	8
14	RT1014	复合衬套 3540	16
15	RT1015	锁紧圆螺母 M27x2 (含平垫及止锁垫片)	8
16	RT1016	油缸轴	4
17	RT1017	轴用止锁片	8
18	RT1018	内六角沉头螺钉 M8x16	16
19	RT1019	端轴	8
20	RT1020	复合衬套 3025	8
21	RT1021	内下剪杆	2
22	RT1022	外下剪杆	2
23	RT1023	膨胀螺钉 M16×140	8
24	RT1024	顶杆	8
25	RT1025	螺旋气管 (3 米)	1
26	RT1026	十字槽螺钉 M4x10 (含平垫)	4
27	RT1027	R 型固定夹 CHS-1/4R	2 ★
28	RT1028		

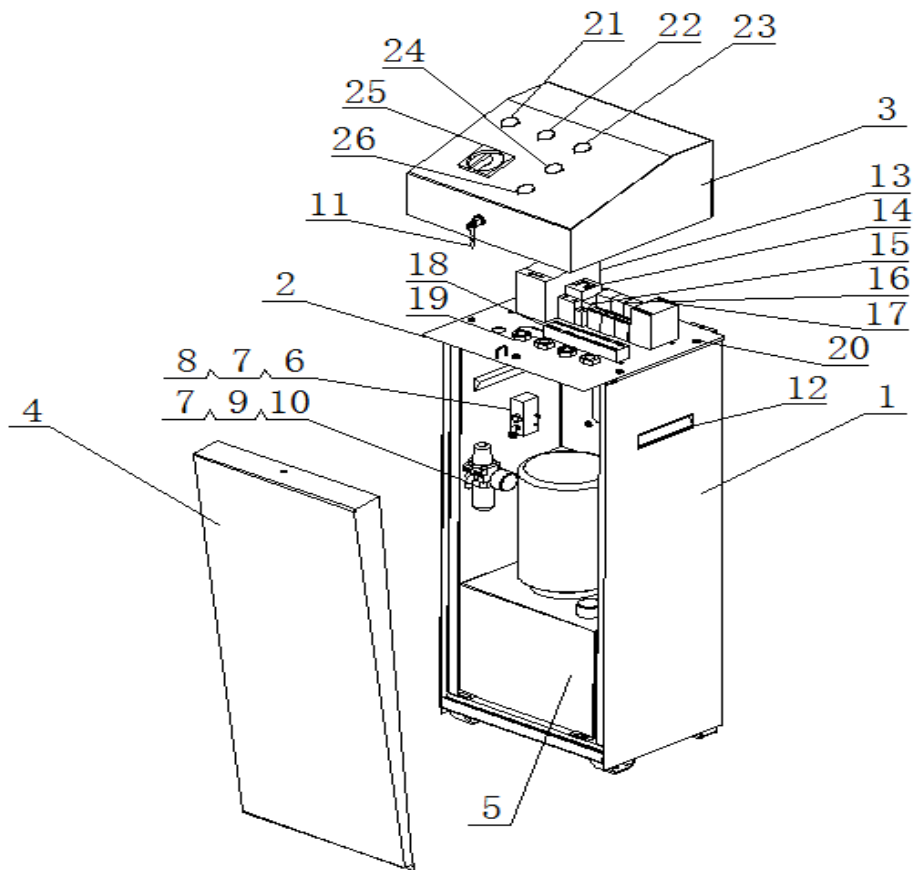
		微动开关 LXW5-11G1	1 ★
29	RT1029	限位开关 8108	1 ★
30	RT1030	螺母 M4	4
31	RT1031	十字槽螺钉 M4x25	4
32	RT1032	内六角 M6*10	2
33	RT1033	上限位安装板	1



零件爆炸号	零件爆炸号代码	物料名称	数量
1	RT2001	主夹紧体	1
2	RT2002	主油缸	1
3	RT2003	小气缸 (ESDA25X25)	2
4	RT2004	六角头螺栓 M6x25	4
5	RT2005	扩口式锥螺纹直角管接头	2
6	RT2006	全 C 型油管 (L=3500mm)	1
7	RT2007	全 C 型油管 (L=700mm)	7
8	RT2008	全 C 型油管 (L=1800mm)	1
9	RT2009	全 C 型油管 (L=3000mm)	1



10	RT2010		
		扩口式三通接头	2
11	RT2011		
		C 型加球头油管 (L=500mm)	1
12	RT2012		
		阀座	1
13	RT2013		
		直通接头	3
14	RT2014		
		接头	3
15	RT2015		
		直接头	4
16	RT2016		
		两位直通球阀	2
17	RT2017		
		内六角螺钉 M8x25	2
18	RT2018		
		垫圈 8	
19	RT2019		
		副夹紧体	1
20	RT2020		
		限位开关	1 ★
21	RT2021		
		十字槽螺钉 M4x12	2
22	RT2022		
		十字槽螺钉 M4x25	4
23	RT2023		
		副油缸	1



零件爆炸号	零件爆炸号代码	物料名称	数量	
1	RT3001	电控箱体	1	
2	RT3002	电器安装板	1	
3	RT3003	上盖组件	1	
4	RT3004	盖板	1	
5	RT3005	得力泵站 2.2KW 380V	1	
6	RT3006	气动电磁阀	12	
7	RT3007	L 型快插气管接头	2	★
8	RT3008	消声器 (薄型) ST02	1	★
9	RT3009	空气二联件	1	
10	RT3010	L 型快插气管接头	3	★

11	RT3011	16#转舌锁	2
12	RT3012	130x40ABS 塑料暗拉手	1
13	RT3013	直流 24V 电源	1
14	RT3014	断路器 380V/220V	1
15	RT3015	熔断器	1 ★
16	RT3016	继电器	1
17	RT3017	接触器	1
18	RT3018	20 位排线板	1
19	RT3019	紧线装置 PG13.5	2
20	RT3020	十字槽螺钉 M6x10 (含平垫)	4
21	RT3021	电源指示灯 DC24V	1
22	RT3022	蜂鸣器 DC24V	1 ★
23	RT3023	上升按钮	1
24	RT3024	锁止按钮	1
25	RT3025	万转开关	1
26	RT3026	下降按钮	1

备注：带 ★ 的为易损件

## 产品保修卡

用户单位	
地址及联系电话	
设备名称及型号	IG 30 地藏式举升机
出厂编号	
购机日期	
经销商名称	
<p>尊敬的顾客：</p> <p>感谢您使用我公司生产的举升机。我公司将按照《中华人民共和国消费者权益保护法》的有关规定。凭此保修卡及发票，为您提供优质的售后服务。请认真阅读和填写，反馈到经销商和本公司备案。</p>	
用户的义务	<ul style="list-style-type: none"> <li>●在购买设备时，应认真填写本保修卡一式三份加盖公章。一份反馈给经销商。一份反馈给本公司。一份自己留存。</li> <li>●应妥善保管本保修卡。如设备发生故障，享受免费保修服务时，本保修卡将作为依据之一，以确定设备是否可以享受免费服务。</li> <li>●本保修卡加盖本公司公章方能生效。</li> </ul>
保修条件	<ul style="list-style-type: none"> <li>●自购买日起 18 个月内，凡经本公司备案确认正常使用的情况下及用户按照《使用说明书》上的操作要求使用本产品发生故障，我公司给予有限免费维修。</li> <li>●保修期内需进行修理时，用户持保修卡，发票及用户填写的《用户服务单》进行免费服务。替换下来的零件归本公司所有。</li> <li>●不属于保修范围：a.因运输、使用不当、基础强度不够、电源不符合规定、不按《使用说明书》进行操作造成的损坏不在包修范围;b.超过免费服务期限，五年保用，需提供服务按本公司的成本价进行收费;c.易损件不属于保修范围，见易损件清单。</li> </ul>

★：用户留存

# 产品保修卡

用户单位	
地址及联系电话	
设备名称及型号	HIG30 地藏式举升机
出厂编号	
购机日期	
经销商名称	
<p>尊敬的顾客：</p> <p>感谢您使用我公司生产的举升机。我公司将按照《中华人民共和国消费者权益保护法》的有关规定。凭此保修卡及发票，为您提供优质的售后服务。请认真阅读和填写，反馈到经销商和本公司备案。</p>	
用户的义务	<ul style="list-style-type: none"> <li>●在购买设备时，应认真填写本保修卡一式三份加盖公章。一份反馈给经销商。一份反馈给本公司。一份自己留存。</li> <li>●应妥善保管本保修卡。如设备发生故障，享受免费保修服务时，本保修卡将作为依据之一，以确定设备是否可以享受免费服务。</li> <li>●本保修卡加盖本公司公章方能生效。</li> </ul>
保修条件	<ul style="list-style-type: none"> <li>●自购买日起 18 个月内，凡经本公司备案确认正常使用的情况下及用户按照《使用说明书》上的操作要求使用本产品发生故障，我公司给予有限免费维修。</li> <li>●保修期内需进行修理时，用户持保修卡，发票及用户填写的《用户服务单》进行免费服务。替换下来的零件归本公司所有。</li> <li>●不属于保修范围：a.因运输、使用不当、基础强度不够、电源不符合规定、不按《使用说明书》进行操作造成的损坏不在包修范围;b.超过免费服务期限，五年保用，需提供服务按本公司的成本价进行收费;c.易损件不属于保修范围，见易损件清单。</li> </ul>

★：经销商备案

# 产品保修卡

用户单位	
地址及联系电话	
设备名称及型号	IG 30 地藏式举升机
出厂编号	
购机日期	
经销商名称	
<p>尊敬的顾客：</p> <p>感谢您使用我公司生产的举升机。我公司将按照《中华人民共和国消费者权益保护法》的有关规定。凭此保修卡及发票，为您提供优质的售后服务。请认真阅读和填写，反馈到经销商和本公司备案。</p>	
用户的义务	<ul style="list-style-type: none"> <li>●在购买设备时，应认真填写本保修卡一式三份加盖公章。一份反馈给经销商。一份反馈给本公司。一份自己留存。</li> <li>●应妥善保管本保修卡。如设备发生故障，享受免费保修服务时，本保修卡将作为依据之一，以确定设备是否可以享受免费服务。</li> <li>●本保修卡加盖本公司公章方能生效。</li> </ul>
保修条件	<ul style="list-style-type: none"> <li>●自购买日起 18 个月内，凡经本公司备案确认正常使用的情况下及用户按照《使用说明书》上的操作要求使用本产品发生故障，我公司给予有限免费维修。</li> <li>●保修期内需进行修理时，用户持保修卡，发票及用户填写的《用户服务单》进行免费服务。替换下来的零件归本公司所有。</li> <li>●不属于保修范围：a.因运输、使用不当、基础强度不够、电源不符合规定、不按《使用说明书》进行操作造成的损坏不在包修范围;b.超过免费服务期限，五年保用，需提供服务按本公司的成本价进行收费;c.易损件不属于保修范围，见易损件清单。</li> </ul>

★：本公司备案

路特利举升机(海门)有限公司电话: (0513) 82221748, 82100577

地址: 江苏省海门经济开发区 传真: (0513) 82109505

秀山东路 1388 号 服务热线: 800-828-3302

邮编: 226100

网址: <http://www.hanmecsonlift.com>